

Lekcja: **Chmura w Internecie.**

O usłudze OneDrive i współtworzeniu dokumentów.

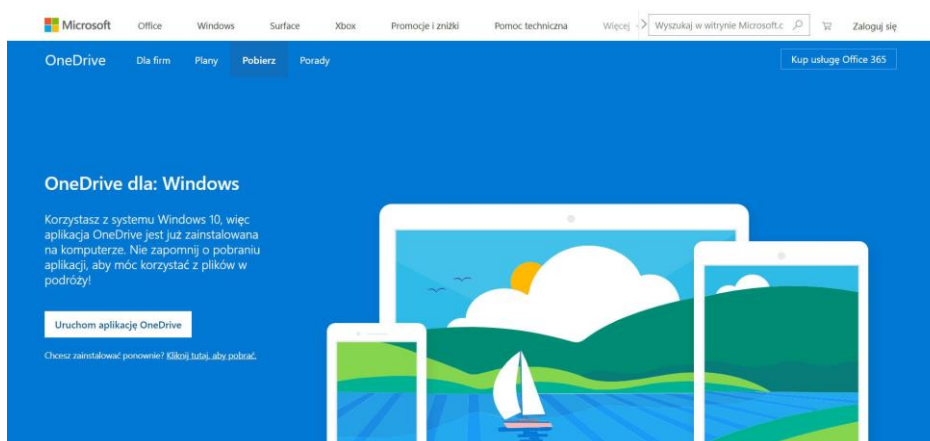
Cloud computing, czyli chmura obliczeniowa – czasem określana jako chmura internetowa – staje się jedną z najbardziej popularnych technologii wykorzystywanych w świecie IT.

Wiele osób, które po raz pierwszy stykają się z tym pojęciem, zastanawia się, co to właściwie jest chmura internetowa. To jednak bardzo proste – to usługa, dzięki której Twoje dane mogą być przechowywane na serwerze usługodawcy, nie zabierają więc przestrzeni na dysku Twojego komputera. Dzięki temu możemy też mieć dostęp do swoich plików (mogą to być nie tylko multimedia, zdjęcia, ale też oprogramowanie) z każdego dowolnego sprzętu z dostępem do Internetu, z którego skorzystamy. Nie jesteśmy ograniczeni urządzeniem fizycznym.

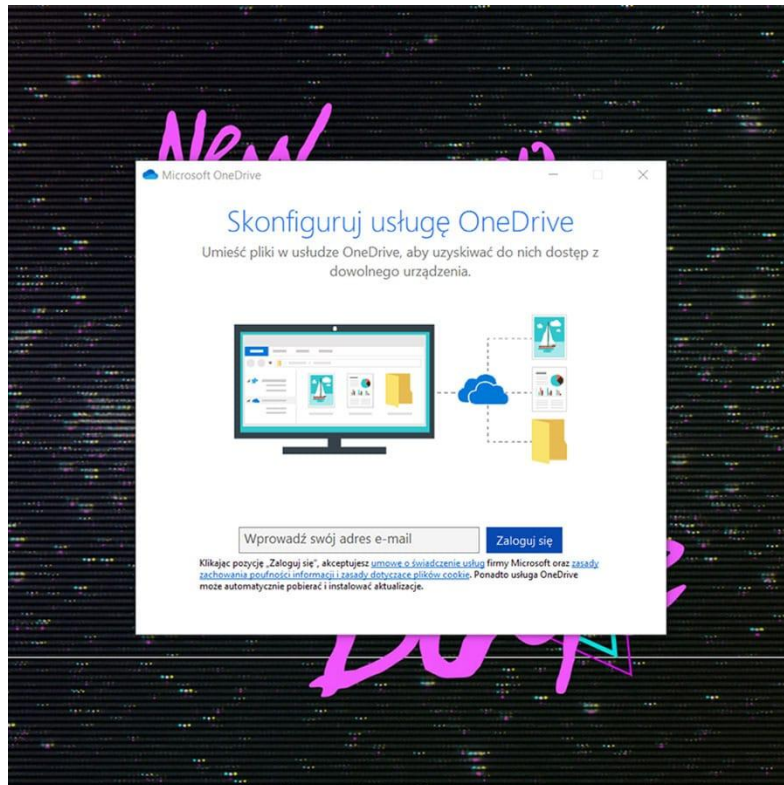
Potocznie chmurę obliczeniową nazywa się wirtualnym dyskiem i tego typu usługę oferują już dostawcy poczty elektronicznej jak na przykład Google Gmail. Również Microsoft zadbał o to, aby oferować swoim klientom darmowe miejsce na OneDrive. Poszczególne usługi różnią się jednak między sobą – nie tylko pojemnością wirtualnego dysku, ale także prędkością działania, zastosowanymi zabezpieczeniami oraz dodatkowymi funkcjami, jak na przykład przywracanie usuniętych plików.

Logowanie do OneDrive

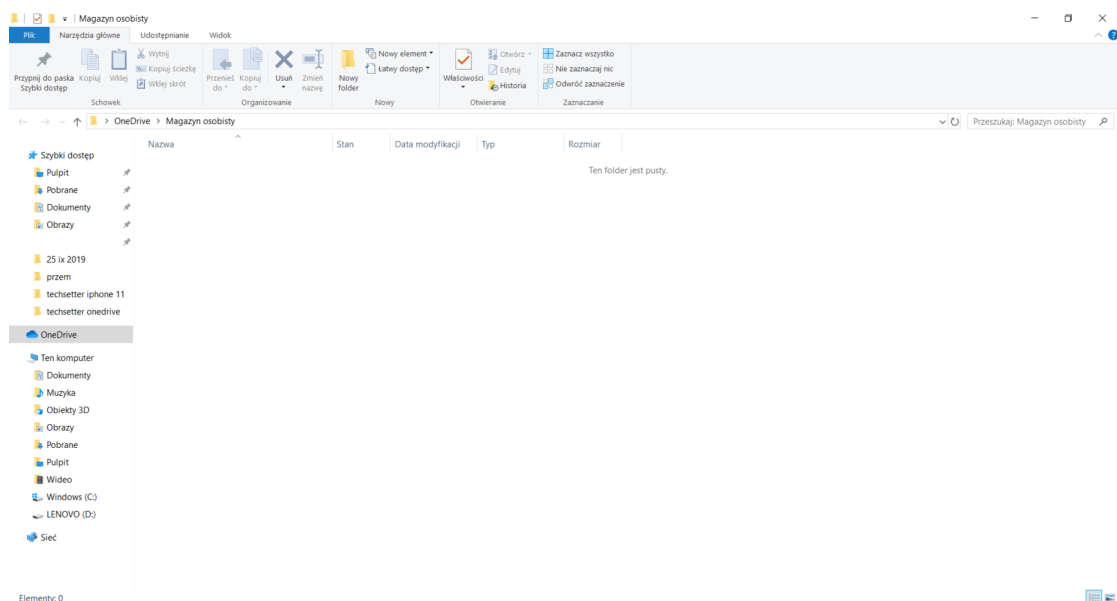
Po utworzeniu Konta możemy zalogować się do OneDrive. W tym celu będziemy potrzebowali zainstalować Klienta OneDrive na naszym dysku. Jeżeli jeszcze go nie posiadamy, to można go ściągnąć z tej samej strony, na której dokonaliśmy wcześniej rejestracji: onedrive.live.com/about/pl-pl/download/.



Po zainstalowaniu Klienta OneDrive (ponownie: jeżeli posiadacie pakiet Office, to prawdopodobnie ten krok Was ominie) możecie zalogować się do usługi i zacząć korzystać z zapewnianej przez Microsoft przestrzeni dyskowej. Warto pamiętać, że Microsoft wymaga logowania dwuetapowego, np. z wykorzystaniem dodatkowego kodu wysłanego wiadomością sms, co – biorąc pod uwagę charakter usługi – jest w pełni zrozumiałe, a nawet pożądane.

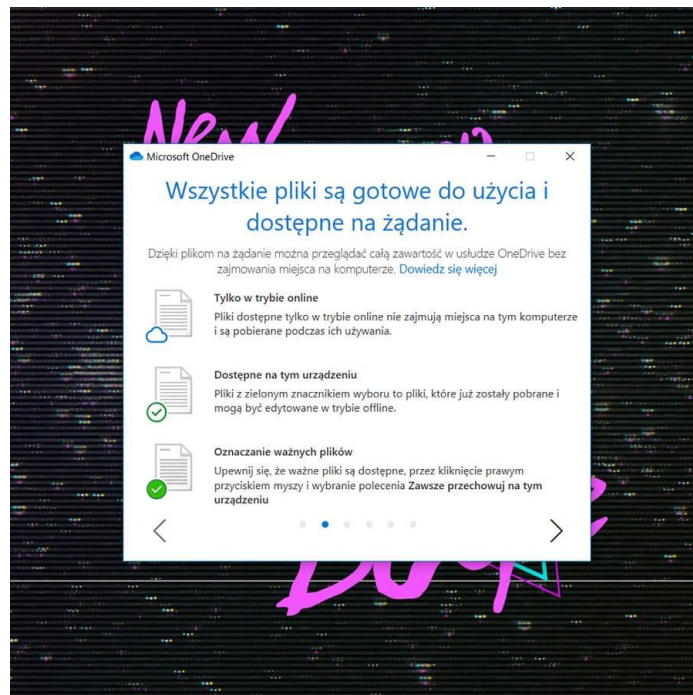


Po skonfigurowaniu usługi (operacja ta następuje automatycznie) możemy zacząć korzystać z OneDrive:

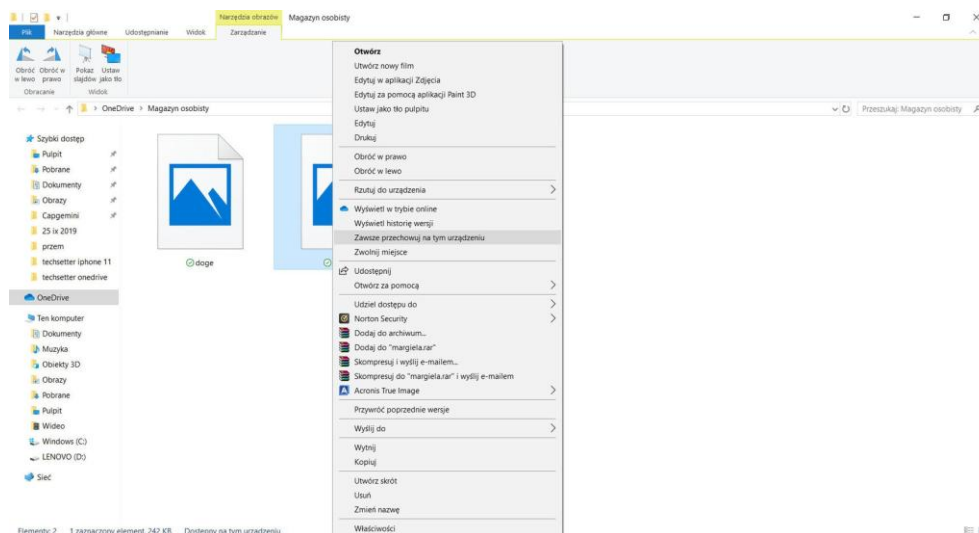


Praca z OneDrive

Sama „obsługa” OneDrive nie różni się niczym od przenoszenia plików z folderu do folderu – z tą tylko różnicą, że w tym przypadku folder, do którego przenosimy pliki, znajduje się w rzeczywistości w chmurze, a nie na naszym urządzeniu. Z tego też względu warto zwrócić uwagę na pojawiające się przy plikach oznaczenia – pozwalają one stwierdzić, czy dany plik znajduje się na naszym komputerze, czy też należy najpierw go pobrać. Oznaczenia te prezentują się następująco:



Jak widać, mamy też możliwość zdecydować, czy pliki, które przesyłamy do chmury Microsoftu, dostępne będą na naszym urządzeniu zawsze, czy jedynie na żądanie. Wybór opcji „Zawsze przechowuj na tym urządzeniu” jest bajecznie prosty:



Warto pamiętać, że pliki, z którymi pracujemy, np. dokumenty tekstowe czy choćby grafiki, możemy zapisywać bezpośrednio w OneDrive. Nie musimy przenosić ich ręcznie. W przypadku niektórych plików, takich jak np. zrzuty ekranu, możemy nawet włączyć domyślne zapisywanie w OneDrive. Zapewni nam to natychmiastowy dostęp do tych materiałów również na innych urządzeniach. Jak przydatne może okazać się automatyczne przrzucanie screenshotów pomiędzy urządzeniami – szczególnie dla fanów fotografii mobilnej – wyjaśnić nie muszę.

